

# ANALIZA SWOT

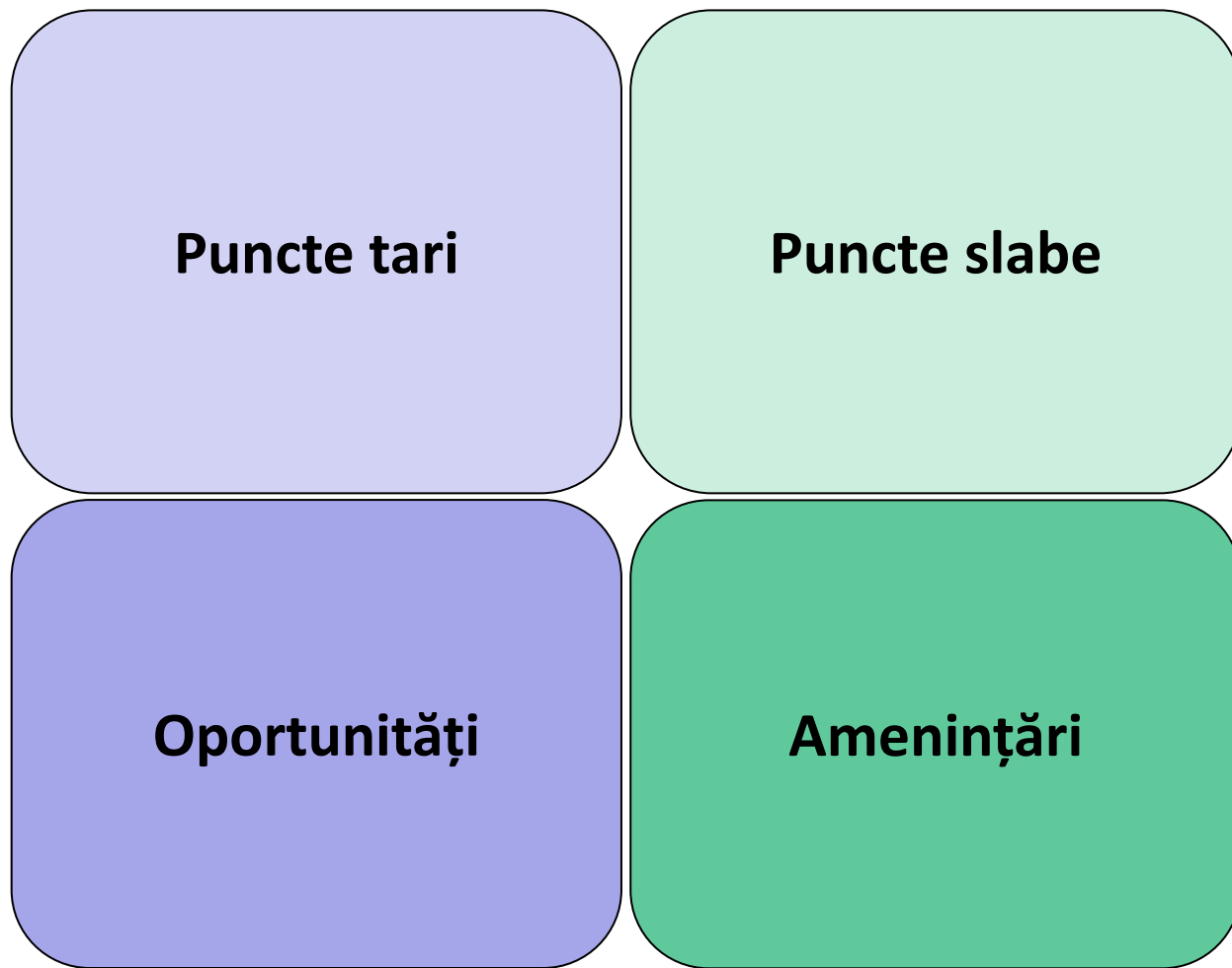
## din cadrul

# PLANULUI DE DEZVOLTARE REGIONALĂ SUD MUNTENIA

## 2021 – 2027

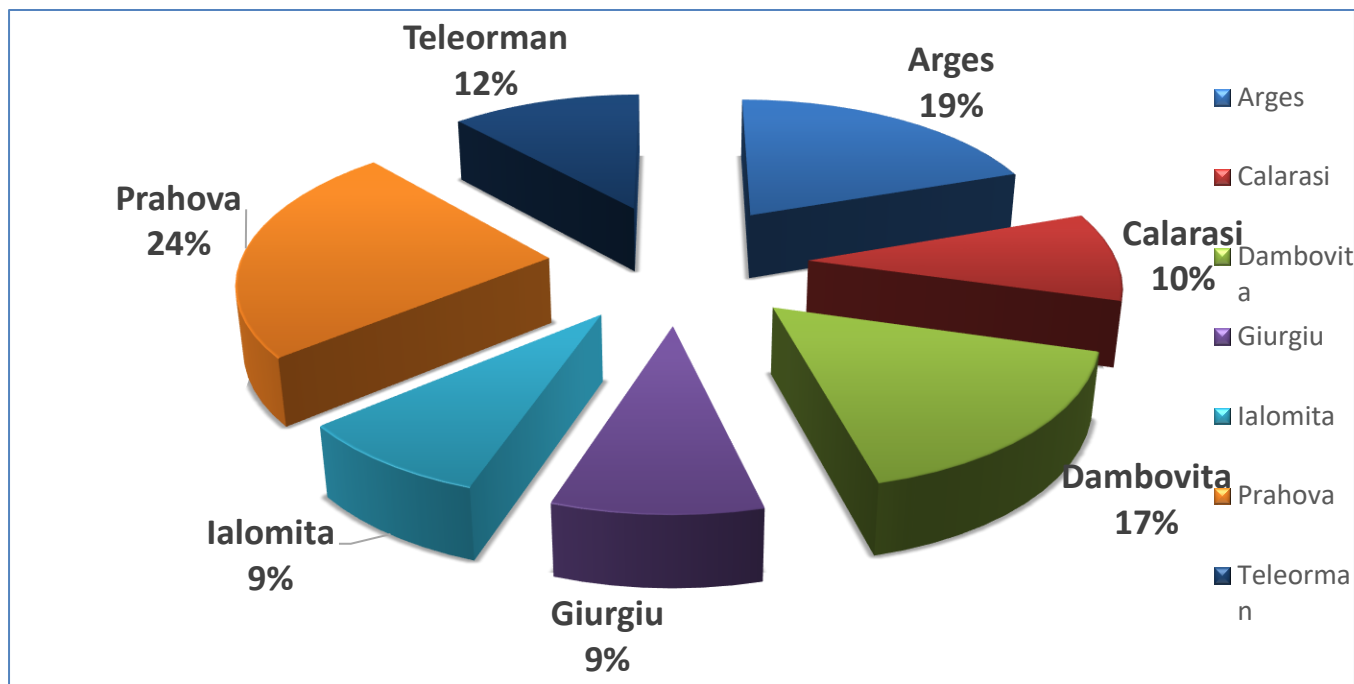
Slobozia, 25 februarie 2020

# ANALIZA SWOT – Structura socio-demografică a populației în regiunea Sud Muntenia



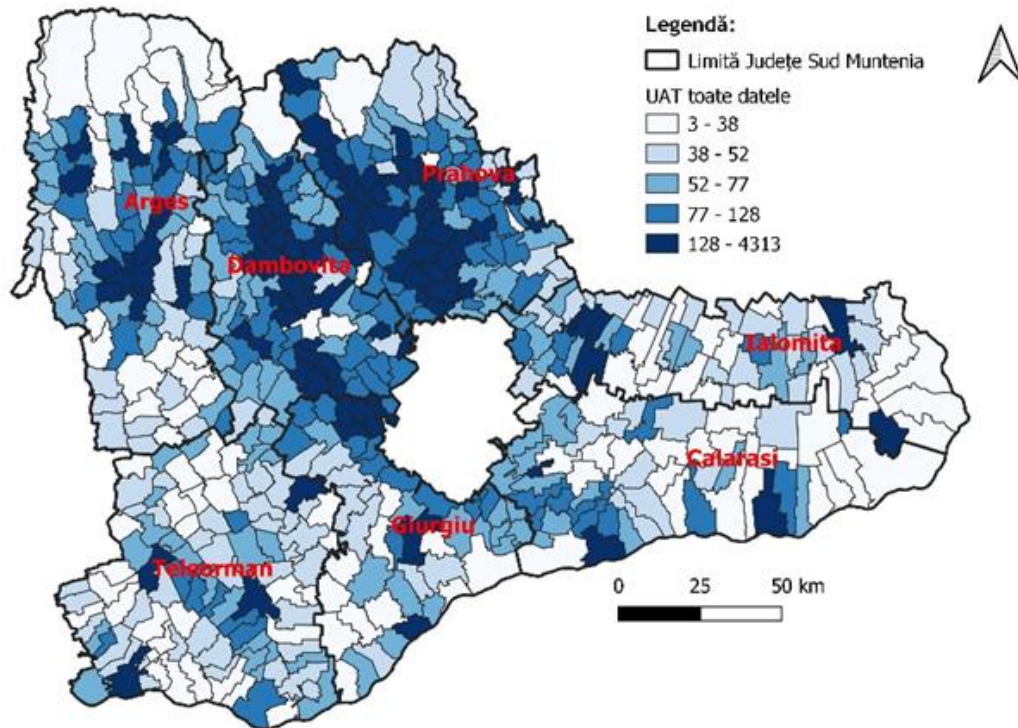
## I. EVOLUTIA POPULAȚIEI ȘI POTENȚIALUL DEMOGRAFIC

1. Populație numeroasă (locul 2 la nivel național) care generează o rezervă de forță de muncă mare;



2. Distribuția echilibrată a populației regiunii pe sexe;

### 3. Densitatea ridicată a populației (locul 3 la nivel național) influențează dezvoltarea economică a regiunii.

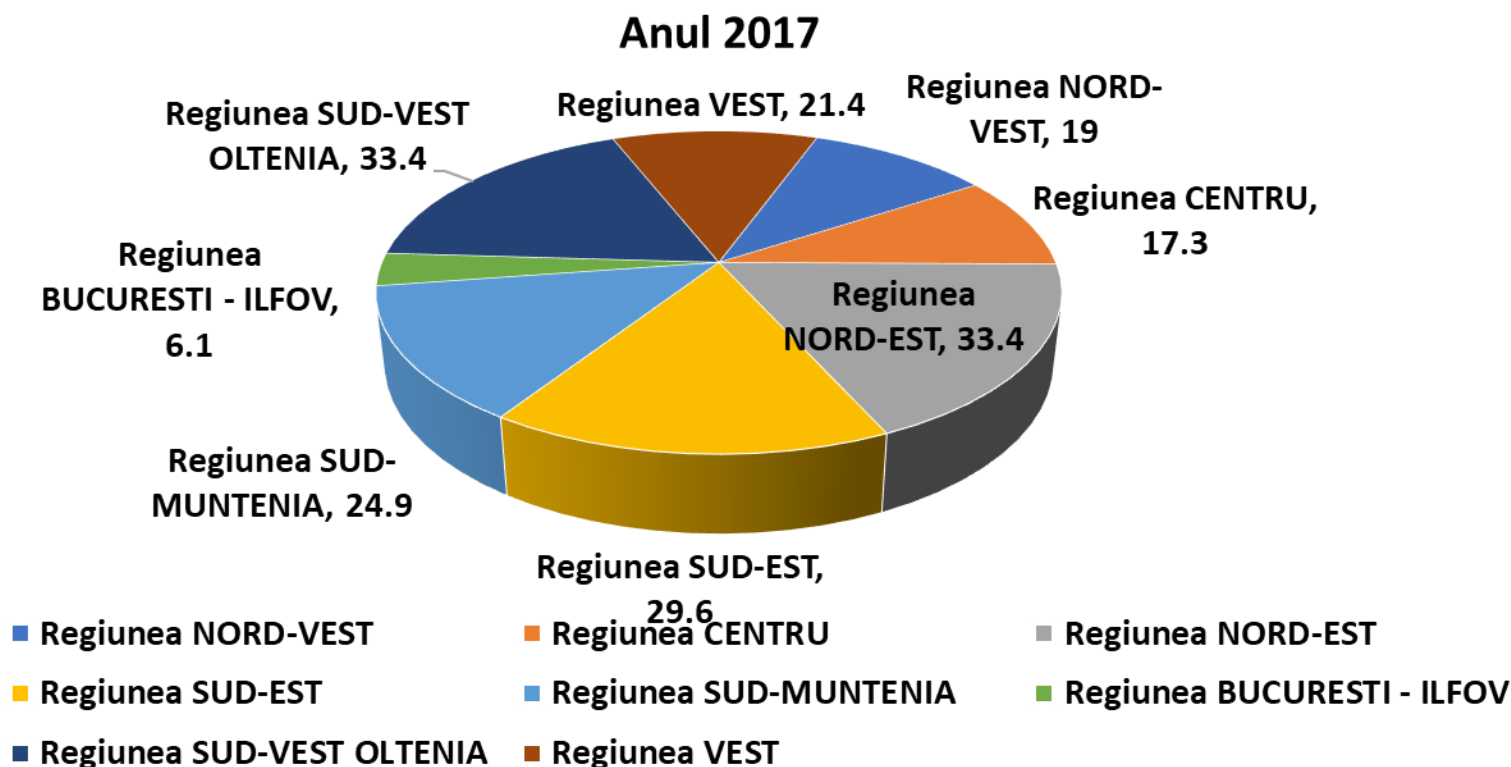


Densitatea populației la nivel de UAT în cadrul județelor regiunii Sud Muntenia (2017, UM: loc/km<sup>2</sup>)

## I. EVOLUȚIA POPULAȚIEI ȘI POTENȚIALUL DEMOGRAFIC

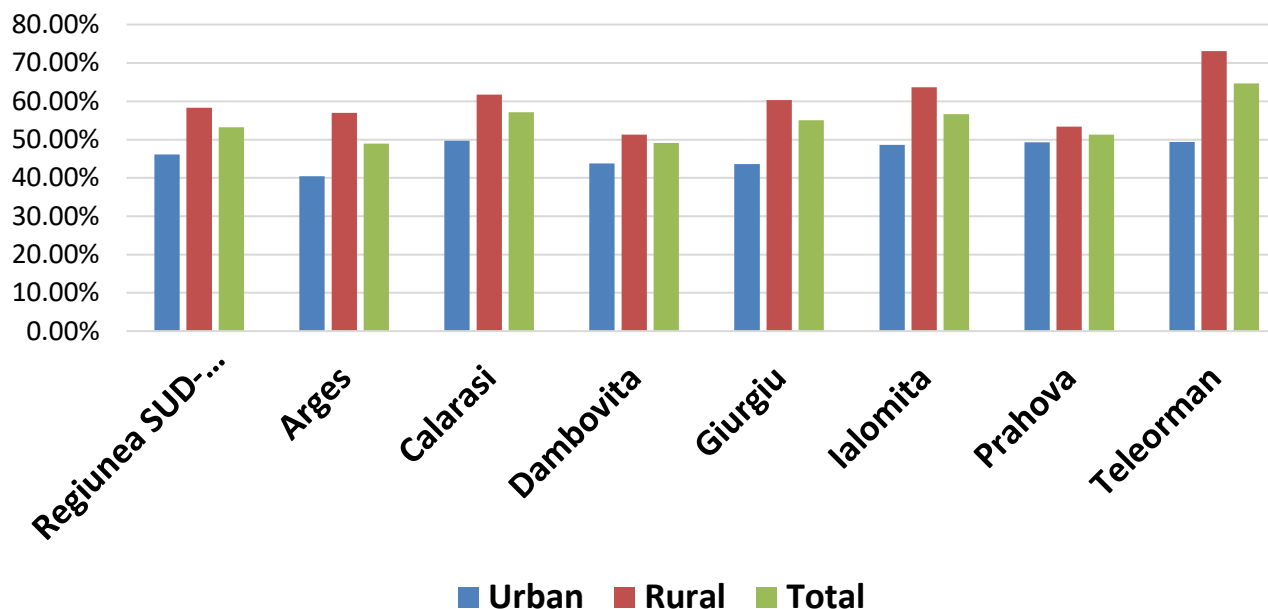
### 1. Ponderea ridicată a populației din mediul rural afectată de sărăcie, șomaj sau cu acces scăzut la utilități;

Rata saraciei relative, pe regiuni de dezvoltare



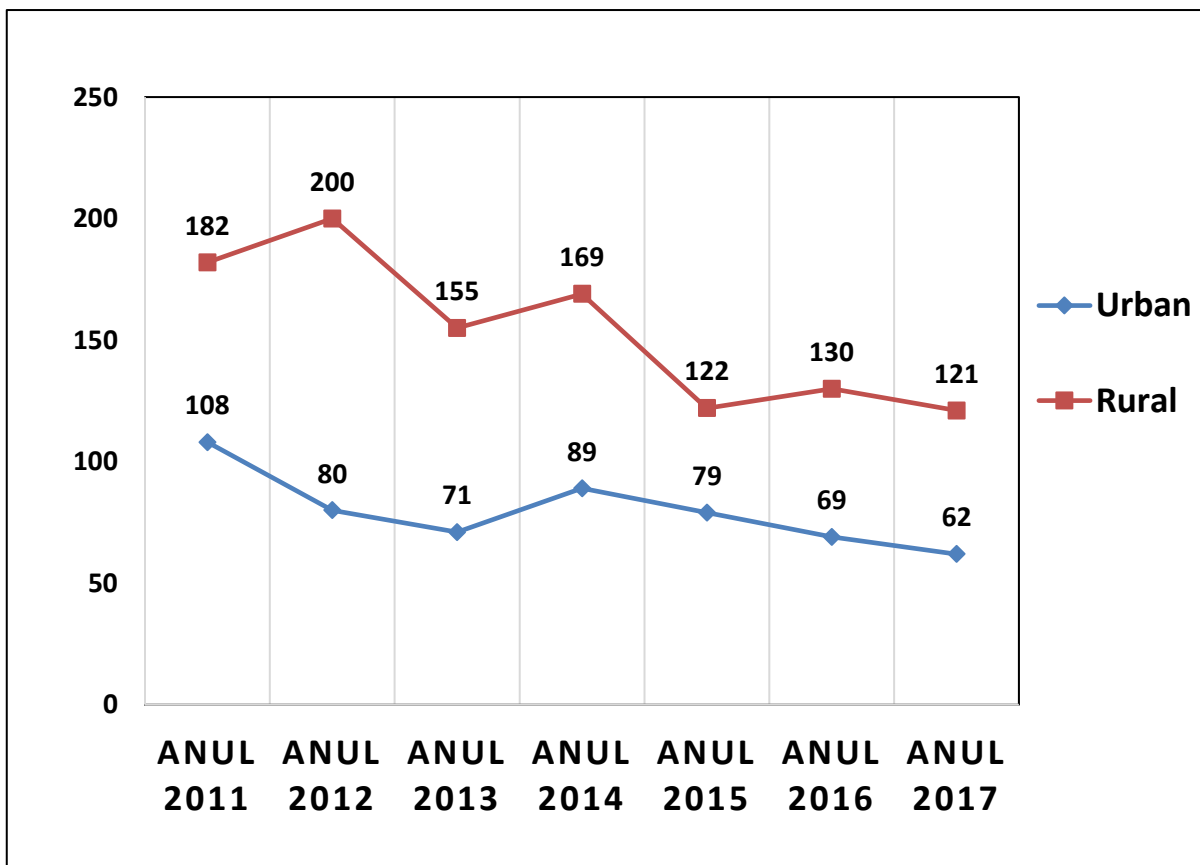
## 2. Nivelul ridicat al ratei dependenței demografice în regiune (locul 2 la nivel național);

Dependența demografică, pe medii de rezidență, în anul 2017, la nivelul regiunii Sud Muntenia



### 3. Rata mortalității infantile mai crescută în mediul rural.

Evoluția ratei de mortalitate infantilă (‰) în regiunea Sud Muntenia



## II. RESURSELE UMANE

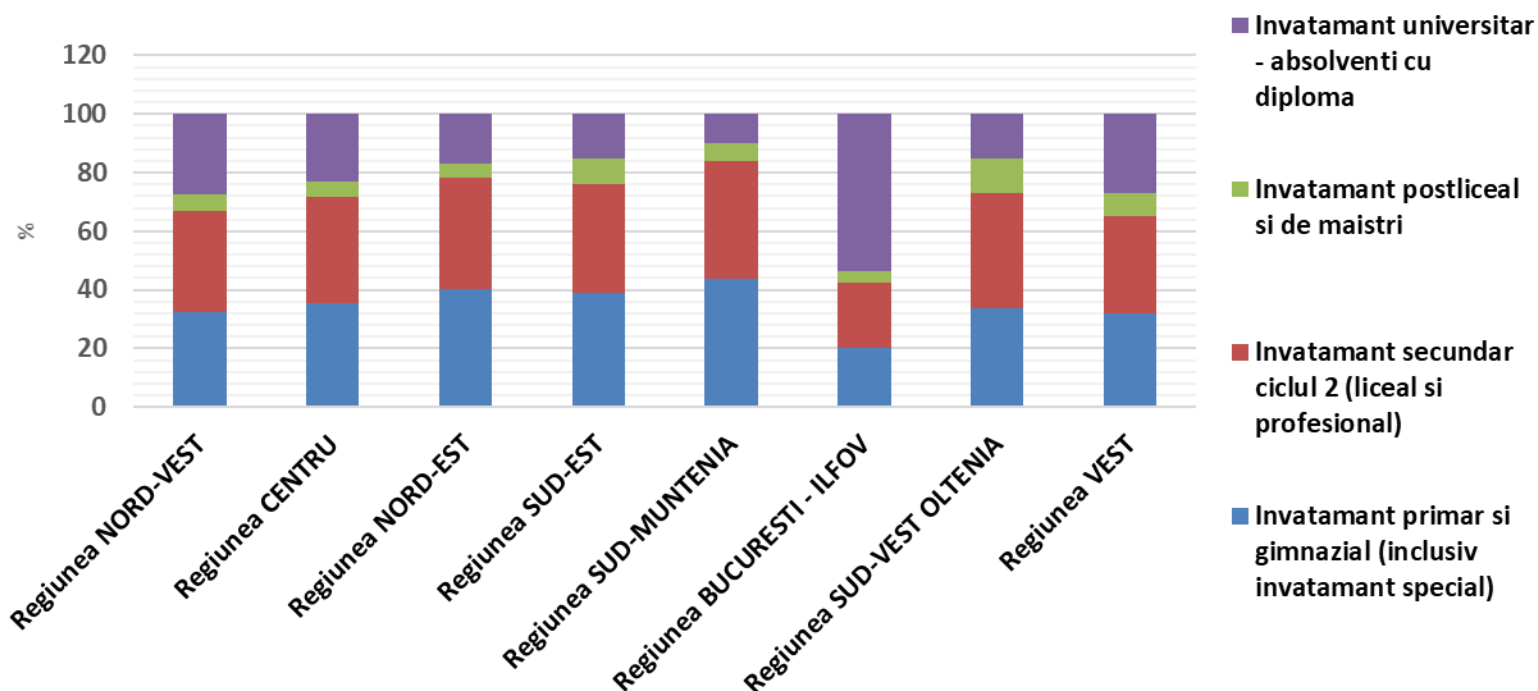
1. Ponderea în scădere a populației școlare, la nivelul fiecărei trepte de școlarizare;
2. Nivelul educațional scăzut în mediul rural;
3. Ponderea scăzută a populației cu educație terțiară (locul 8 la nivel național);
4. Nivel ridicat al ratei abandonului școlar în mediul rural;
5. Nivel scăzut de participare a adulților la învățare pe tot parcursul vieții;
6. Nivel scăzut al ratelor de ocupare și de activitate a resurselor de muncă;
7. Nivel ridicat al ratei șomajului, îndeosebi în rândul populației tinere 15 - 24 de ani;
8. Nivel redus al veniturilor populației în regiunea Sud Muntenia( locul 5 la nivel național);
9. Nivelul de trai scăzut în regiunea Sud Muntenia.



## II. RESURSELE UMANE

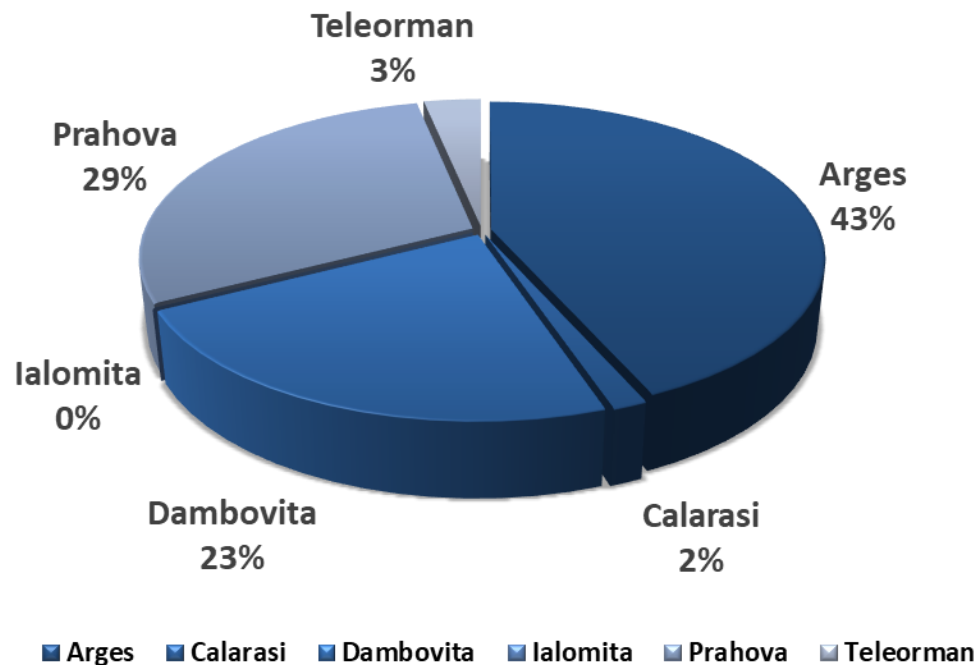
1. Ponderea în scădere a populației școlare, la nivelul fiecărei trepte de școlarizare;
2. Nivelul educațional scăzut în mediul rural;

Nivelul de calificare/instruire a populației apte de muncă, pe regiuni, 2017



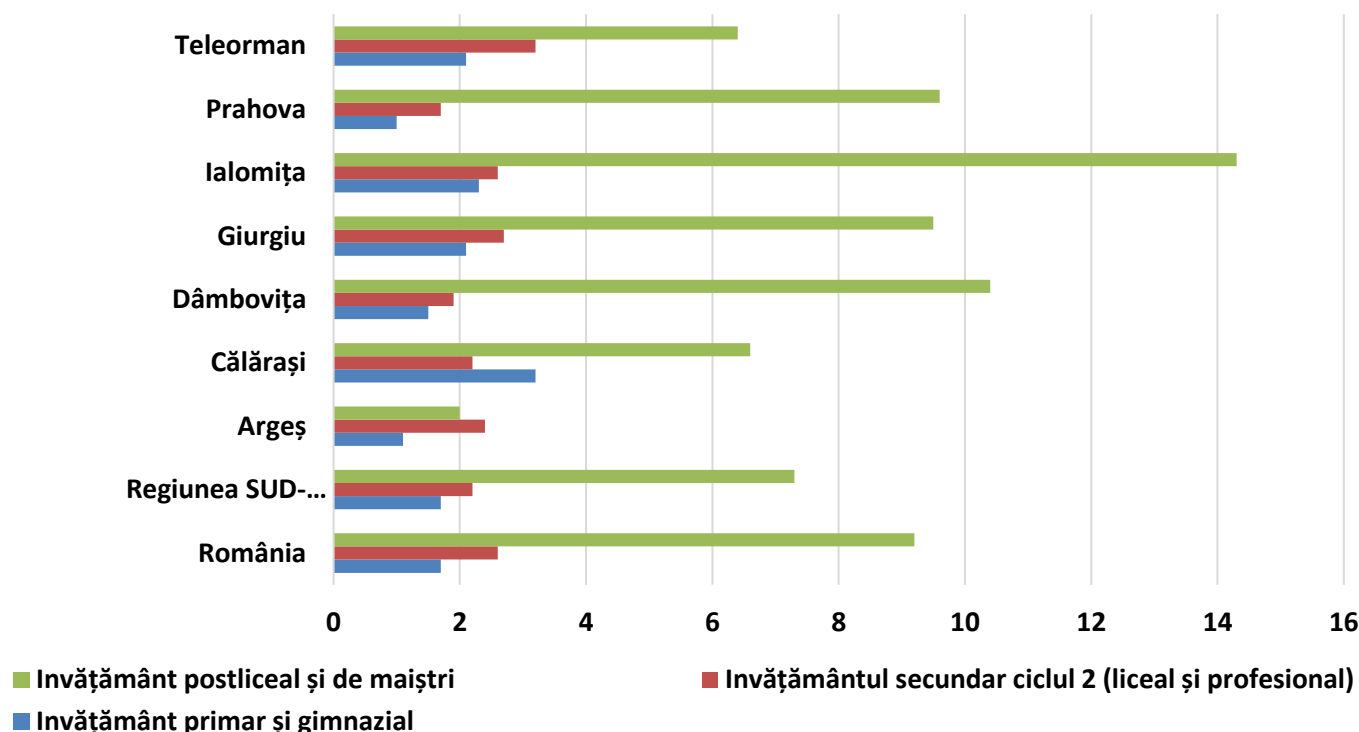
### 3. Ponderea scăzută a populației cu educație terțiară (locul 8 la nivel național);

Numărul studenților înscriși , pe județe, în anul 2017



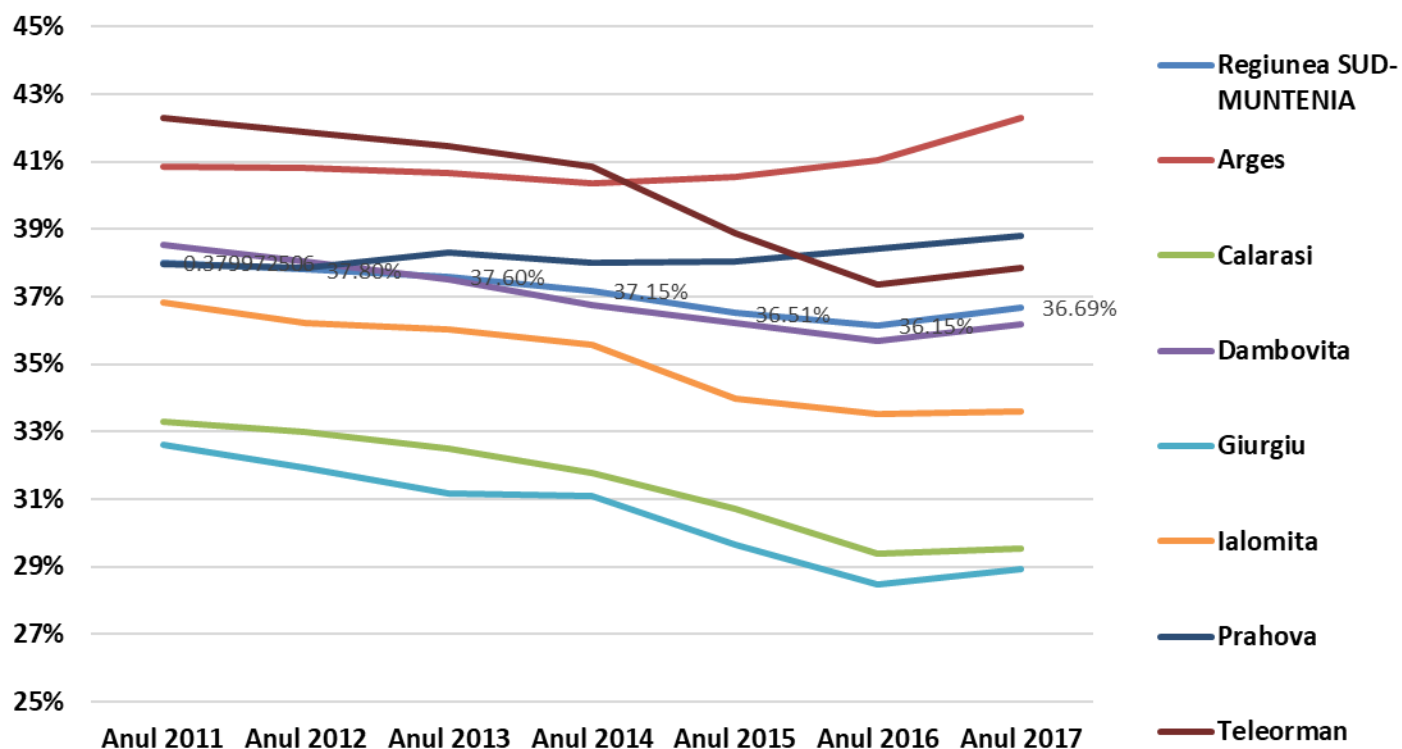
#### 4. Nivel ridicat al ratei abandonului școlar în mediul rural;

##### Rata abandonului școlar, pe forme de învățământ, în anul 2017



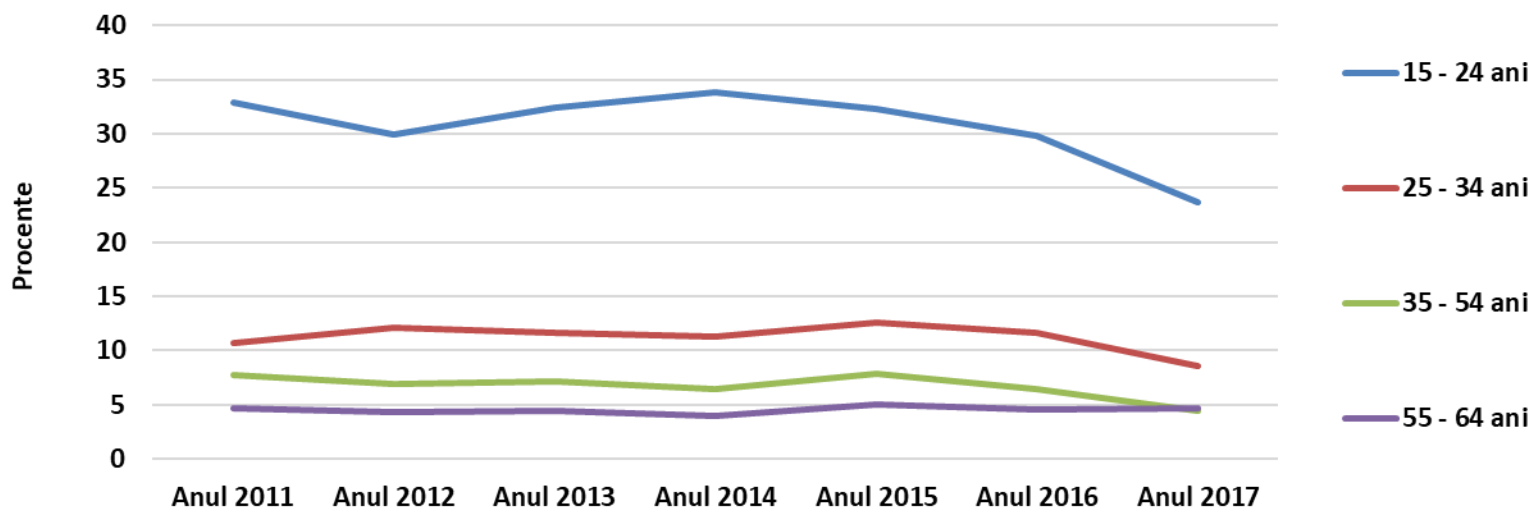
5. Nivel scăzut de participare a adulților la învățare pe tot parcursul vieții;
6. Nivel scăzut al ratelor de ocupare și de activitate a resurselor de muncă (locul 5 la nivel național);

### Evoluția ratei de ocupare a resurselor de muncă, în perioada 2011-2017



7. Nivel ridicat al ratei șomajului, îndeosebi în rândul populației tinere 15 - 24 de ani (locul 7 la nivel național);

**Evoluția ratei șomajului BIM în regiunea Sud Muntenia, pe grupe de vârstă (%)**



8. Nivel redus al veniturilor populației în regiunea Sud Muntenia (locul 4 la nivel național);
9. Nivelul de trai scăzut în regiunea Sud Muntenia.

### 1. Stimularea învățării prin intermediul programelor UE:

- FSI
- FSE
- Erasmus+,
- Orizont 2020,
- Interreg Europe,
- Interreg România-Bulgaria,
- COSME

- 1. Tendința de îmbătrânire demografică a populației din regiunea Sud Muntenia;**
- 2. Fenomenul de migrație externă a populației;**
- 3. Aproximarea față de București, cel mai mare centru universitar din țară, care inhibă dezvoltarea învățământului superior din regiune;**

# Studiu: Impactul investițiilor făcute în regiunea Sud Muntenia în perioada 2014 – 2019 pentru implementarea PDR 2014-2020

La elaborarea Planului de Dezvoltare Regională au fost identificate **7 priorități**, pentru fiecare dintre acestea definindu-se între **3 și 6 măsuri** (un total de **31 de măsuri**). În cadrul fiecărei măsuri au fost definiți **indicatorii de realizare imediată** sau **rezultate previzionate** (**47 de indicatori de realizare imediată, respectiv 33 de rezultate previzionate**).

Metodologia de măsurare a impactului investițiilor realizate în regiune a presupus următoarele etape:

- 1. Realizarea unor corespondențe între indicatorii de realizare imediată respectiv previzionați și programele de finanțare nerambursabilă prin care aceștia pot fi îndepliniți;**
- 2. Identificarea surselor datelor necesare a fi obținute în vederea evaluării impactului investițiilor:**
  - a. Culegerea tuturor indicatorilor care sunt publici;**
  - b. Transmiterea de adrese către diverse instituții pentru obținerea indicatorilor care nu sunt publici;**
- 3. Prelucrarea datelor culese în comparație cu valorile țintă definite.**



# STADIUL DE ÎNDEPLINIRE A INVESTIȚIILOR FĂCUTE ÎN REGIUNEA SUD MUNTENIA în perioada 2014 – 2019.

| PRIORITATE  | MĂSURĂ   | REZULTATE IMEDIATE  | ȚINTĂ | REALIZAT | REZULTATE PREVIZIONATE  | ȚINTĂ | REALIZAT |
|---|--|---|-------|----------|---|-------|----------|
| 5. Susținerea educației și ocupării forței de muncă | 5.1. Dezvoltarea și modernizarea infrastructurii educaționale și de cercetare                          | Unități de învățământ realizate (număr)   | 7     | 29       | Creșterea numărului de elevi și studenți care beneficiază de unități de învățământ realizate (număr)  | 800   | 559      |
|   |  | Unități de învățământ reabilite/modernizate (număr)                               | 200   | 27       | Creșterea numărului de elevi și studenți care beneficiază de unități de învățământ reabilite (număr)  | 2.000 | 5.880    |
|   | 5.2. Dezvoltarea capacității instituționale a sistemului educațional, de cercetare și formare continuă | Cursuri de formare continuă (număr)   | 35    | 200      | Număr participanți din total persoane ocupate, inclusiv liber profesioniști (număr)   | 500   | 44.758   |
|   | 5.3. Corelarea programelor educaționale cu cerințele pieței muncii                                     | Proiecte de informare, consiliere și orientare profesională, implementate (număr) | 49    | 139      | Participanți la programe de educație continuă și instruire care conduc la obținerea unei calificări la 6 luni după finalizarea programului de instruire (număr) | 250   | 40.635   |





# STADIUL DE ÎNDEPLINIRE A INVESTIȚIILOR FĂCUTE ÎN REGIUNEA SUD MUNTENIA în perioada 2014 – 2019.

| PRIORITATE  | MĂSURĂ  | REZULTATE IMEDIATE  | ȚINTĂ | REALIZAT | REZULTATE PREVIZIONATE  | ȚINTĂ | REALIZAT |
|---|---|---|-------|----------|---|-------|----------|
| 5. Susținerea educației și ocupării forței de muncă | 5.4. Sprijinirea adaptabilității forței de muncă și promovarea antreprenorialului | Proiecte de instruire antreprenorială, implementate (număr)   | 35    | 29       | Participanți la programele de instruire antreprenorială (număr)               | 200   | 3.666    |
|   | 5.5. Politici active pentru angajare  | Programe de instruire și integrare pe piața forței de muncă adresate persoanelor aflate în căutarea unui loc de muncă, implementate (număr) | 118   | 59       | Număr de participanți inactivi angajați în căutarea unui loc de muncă (număr) | 500   | 3.321    |

# Vă mulțumim pentru atenție!

## Agenția pentru Dezvoltare Regională Sud Muntenia

|         |   |
|---------|---|
| Adresă  | Str. General Constantin Pantazi, nr. 7A,<br>cod poștal 910164, mun. Călărași, jud. Călărași |
| Telefon | 0242-331.769, 0728-026.708  |
| Fax     | 0242-313.167  |
| E-mail  | office@adrmuntenia.ro, programe@adrmuntenia.ro  |
| Site    | www.adrmuntenia.ro, regio.adrmuntenia.ro  |

|   |                     |
|---|---------------------|
|  | adrsudmuntenia      |
|  | ADRSudMuntenia      |
|  | user/ADRSudMuntenia |
|  | adrsm               |

Investim în viitorul tău!

Proiect cofinanțat din Fondul European de Dezvoltare Regională prin Programul Operațional Regional 2014-2020

